



OPȚIUNILE POLITICE ALE MILITARILOR ÎN TERMEN DIN ROMÂNIA POST-COMUNISTĂ

Conf.univ.dr. Marian ZULEAN¹

Drd. Delia BĂDOI², Adrian BĂDESCU³

Abstract

The military sociologists from Romania elaborated and bring into effect a project which is talking about the vote options and about the way the conscripts from The Romanian Armed Forces voted (before the institution's reform), starting from the hypothesis that, generally, the military personnel is oriented, on an axe left - right, toward right, enounced on the background of similar studies realised in democratic countries with tradition and on studies elaborated in this respect. The project proved that, due to diverse causes – which this study underlines, the Romanian conscripts, during the periods mentioned in this project, and like those from Poland and Bulgaria, voted more with the left. The authors suggest that such study should be realised also during the present conditions, meaning on a sample composed from officers and non-commissioned officers and, of course, from professional military personnel. The study is relevant from many points of view, among which is located also the relation civilian – military personnel within the new context of the strategic environment of security.

Cuvinte-cheie: militar, termen, intenția de vot, axa stânga-dreapta,

Introducere

România a parcurs, în ultimii 20 de ani, un drum lung pe calea democratizării și a construirii economiei de piață, plecând de la postura de stat comunist condus de un regim dictatorial, reușind să fie admisă ca membru al NATO (2004) și al Uniunii Europene (2007). Pe parcursul acestei tranziții, una dintre condițiile esențiale puse de instituțiile occidentale pentru a intra în “clubul democrațiilor” a

¹ **Conf. univ. dr. Marian Zulean** este cercetător postdoctoral POSDRU al Universității București, profesor de politici publice și politici de securitate națională și președinte al Secțiunii de sociologie militară a Societății Sociologilor.

² **Drd. Delia Badoi** este doctorand al Universității București, Facultatea de Sociologie și secretar al Secțiunii de sociologie militară a Societății Sociologilor de România.

³ **Adrian Badescu** a absolvit masterul de Studii de securitate al Universității București, Facultatea de Sociologie și este membru al Secțiunii de sociologie militară a Societății sociologilor.



fost aceea de a pune armata și serviciile de informații sub un control democratic civil. Normele controlului democratic civil presupun ca militarul să fie neutru din punct de vedere politic și să execute ordinele decidenților civili, care au legitimitatea de a stabili obiective și strategii, legitimitate dată de participarea și câștigarea alegerilor.

Astfel, profesorul Joseph Nye, fost asistent al Secretarului american al Apărării pentru Securitate Internațională, într-un discurs relevant făcea, în 1995, câteva recomandări bazate, în principal, pe modelul teoretic al lui Samuel P. Huntington:

... Armata trebuie să recunoască faptul că respectă legea; trebuie **să rămână apolitică** și să respecte autoritatea civilă. În schimb, civilii trebuie să respecte rolul special al armatei în societate, să ofere finanțare corespunzătoare pentru rolurile și misiunile armatei și să se pregătească astfel încât să interacționeze într-un mod pozitiv cu armata (Nye, 1995: 14).

Pe baza unor asemenea recomandări dar și a unor norme internaționale, precum *OSCE Code of Conduct on Political Military Aspects of Security* (1994), *Study on NATO Enlargement* (1995) sau *NATO Membership Action Plan* (1999), România a trecut la reforma relațiilor civil-militare și a instituit mecanisme de control democratic asupra forțelor armate. Aceste norme, ce presupuneau ca armata să rămână apolitică, prevăd însă dreptul militarilor la vot. Dacă în perioada interbelică armata era considerată “marea mută” astăzi transparența informațiilor face posibilă investigarea modului în care militarii votează și cum se poziționează pe axa stânga-dreapta.

Acest studiu și propune să investigheze opțiunile politice ale militarilor români, printr-un studiu exploratoriu, bazat pe analiza rezultatelor alegerilor din 2000 și 2004. *Cum au votat militarii români la alegerile respective? Sunt militarii inclinați să voteze mai degrabă partide și programe de dreapta sau de stânga?* Acestea sunt întrebările la care acest studiu va încerca să răspundă.

Prima parte a studiului va prezenta câteva studii teoretice și empirice din cazul SUA sau al altor țări europene, pe baza cărora vom formula ipotezele. Partea a doua va face o scurtă prezentare a alegerilor din perioada 1990-2008 și va interpreta rezultatele din perspectiva axei stânga-dreapta. Partea a treia va prezenta rezultatul alegerilor din anii 2000 și 2004, atunci când armata a avut disponibile circumscripții electorale speciale și va interpreta rezultatul acelor alegeri.

I. ORIENTAREA CONSERVATOARE A ETICII MILITARE: STUDII TEORETICE SI EMPIRICE

Samuel P. Huntington (1927-2008) a fost fondatorul teoriei moderne a relațiilor civil-militare prin cartea “The Soldier and the State” (1957). În acea carte, Huntington vorbea despre gândirea militarilor, asociată cu “o gândire disciplinară,



rigidă, logică și științifică, dar nu este neapărat flexibilă, tolerantă, emoțională și intuitivă” și de etică militară. “Etica militară e realistă și conservatoare” spunea autorul (Huntington, 1957).

Concluzia lui Huntington este aceea că:

“...în cultura politică americană, conservatorismul este ideologia politică cu care rezonază cel mai bine etica militară. Spre deosebire de liberalism, marxism și fascism, conservatorismul este, în linii mari, similar eticii militare. Dacă între etica militară și liberalism, fascism și marxism sunt conflicte și contraste inerente, între etica militară și conservatorism sunt doar similitudini și compatibilități. Conservatorismul nu are un pattern politico-ideologic anume pe care să-l impună instituțiilor militare și mai mult decât atât, el încurajează o diversitate de valori și scopuri.” (Huntington, 1957: p. 330).

Ipoteza teoretică a lui Huntington a stârnit interes și dezbateri aprinse sau contestare în anii 1990. Astfel, Thomas Ricks⁴ admite că orientarea conservatoare a militarilor este greu de definit și aduce în sprijinul acestei îndoieli câteva studii. De exemplu, Janowitz a descoperit, prin anii 1970, faptul că mulți ofițeri au continuat a avea preferințe politice diverse și că există mulți “liberali” (votanți ai democraților) în rândul militarilor. În ceea ce privește opțiunea ideologică a diverselor grade militare, Ricks constata că, printre generali și colonei, sunt câțiva liberali iar ceilalți membrii din armată reprezentați de grade inferioare, apar ca fiind chiar de dreapta.

Un sondaj realizat în anul 1995 într-o bază marină din Virginia, arată că ofițerii aflați în pregătire manifestau o atitudine conservatoare. Astfel că 50% dintre ofițeri se identificau ca fiind conservatori, la fel și 69% dintre ofițerii aflați în stagiul de pregătire la Commad and Staff College. De asemenea, majoritatea respondenților au fost de acord că există o diferență semnificativă între societatea civilă și militari. (Ricks, 1997)). Ca urmare a acestor dezbateri, profesorii americani Peter Feaver și Richard Kohn au realizat un studiu empiric complex privind convergența sau divergența sferelor militară și civilă în societatea americană, în cadrul “*Triangle Institute for Security Studies*” de la Duke University. Acesta este cel mai important studiu empiric pe tema relațiilor civil-militare desfășurat vreodată, implicând câteva zeci de profesori și depășind anvergura studiului “The American Soldier”, după cum afirmă autorii.

Feaver și Kohn⁵ scriau, la încheierea cercetării lor empirice în SUA: “Proiectul general a dus la concluzia că îngrijorările (privind diferența n.a.) exprimate de secretarul Apărării și de alții sunt justificate dar nu trebuie să se exagereze. Cercetarea noastră a identificat numeroase schisme și tendințe care au subminat cooperarea civil-militară și, în anumite circumstanțe, pot degrada eficiența militară, dar aceste

⁴ Ricks, T. (1997). *The widening gap between the military and society*

⁵ Peter Feaver și Richard Kohn, *Soldiers and Civilians*, MIT Press, 2001



probleme nu constituie nici o urgență, cel puțin pe termen scurt.”

În privința orientărilor politice concluzia generală a fost că ofițerii sunt mult mai conservatori decât elita civilă dar mai puțin conservatori decât media la nivel național. Cât privește afilierea politică de-a lungul unei generații, numărul independenților a scăzut la 27% (de la 46%), al republicanilor s-a dublat la 64% (de la 33%), aceștia fiind de peste opt ori mai mulți decât democrații (Kohn, Feaver, pag. 461). Sociologii militari europeni din cadrul ERGOMAS au realizat și ei un studiu, *Cultural Differences between the Military and Parent Society*, ca replică a studiului american. Cercetarea, desfășurată între 2004-2006 și finalizată cu publicarea cărții cu același titlu la Editura Elsevier Science,⁶ a fost însă realizată doar pe un eșantion de studenți civili și cadeți.

Tabel 1. Orientarea politică stânga – dreapta declarată (pe o scală de la 1 la 10, 1 însemnând extremă stânga și 10 extremă dreapta)

Țara	Cadeti		Studenți civili		Diferențe	
	stânga	dreapta	stânga	dreapta	stânga	dreapta
Bulgaria	27	20	21	32	+6	-12
Franța	6	74	14	44	-8	+30
Germania	33	39	21	29	+12	+10
Italia	13	55	39	32	-26	+23
Olanda	18	53	30	42	-12	+11
Polonia	35	21	21	29	+14	-8
Romania	38	15	19	25	+19	-10
Slovenia	15	24	40	23	-25	+1
Africa de Sud	23	19	35	18	-12	+1
Spania	8	52	62	20	-54	+32
Suedia	15	54	21	40	-6	+14
Elvetia	5	66	53	22	-48	+44
Turcia	16	16	53	15	-37	+1

Sursa: K.W. Haltiner și A. Weibull în Caforio, G. (ed), 2007, *Cultural Differences between the Military and Parent Society in Democratic Countries*

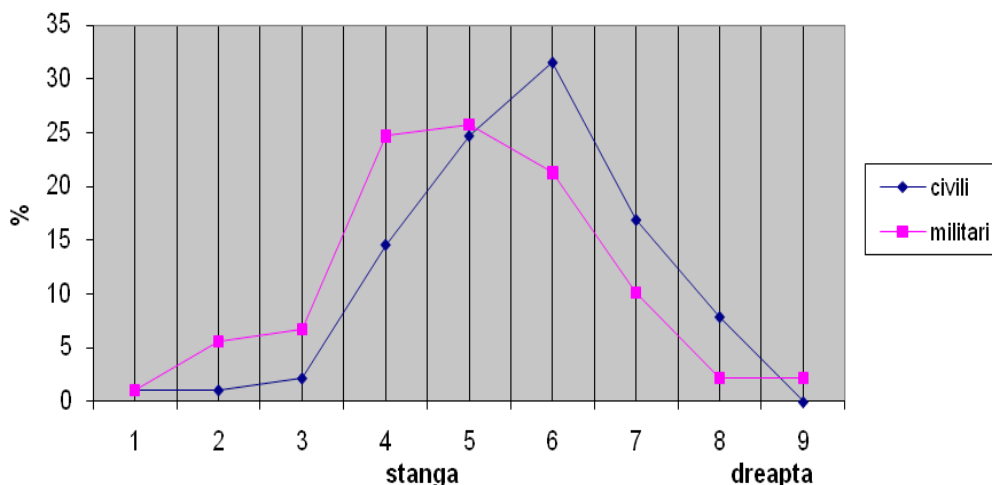
⁶ Caforio, G. (ed), 2007, *Cultural Differences between the Military and Parent Society in Democratic Countries*, Elsevier Publishing House.



Acest studiu comparativ considera ca ipoteza orientării către dreapta a militarilor se susține în context european, deoarece cadeții a 9 dintre cele 13 țări se declară mai degrabă de dreapta (printre cele patru țări unde cadeții sunt susținători ai stângii sunt și cadeții români).

Studiul despre România, realizat în 2004 de către Marian Zulean, nu a dovedit o diferență relevantă statistic ci doar o înclinare a militarilor de a vota stânga. Cu toate că nu avem o diferență semnificativă, se poate constata că studenții civili sunt mai orientați către dreapta (vezi Graficul nr.1).

Orientarea politica



Sursa: http://alegeri.resurse-pentru-democratie.org/cdep_1990.php

Toate aceste studii internaționale și studiul empiric pe cazul studenților civili și cadeților ne conduc către necesitatea testării ipotezei că militarii romani sunt înclinați să voteze partidele de stânga. Pentru formularea corectă a ipotezelor și interpretarea datelor este util să descriem istoria votului după 1990 și relevanța scalei stânga-dreapta în interpretarea datelor.

II. ALEGERILE POLITICE DUPĂ 1990 ȘI RELEVANȚA AXEI STÂNGA-DREAPTA

Istoria recentă a construirii și consolidării democrației și a alegerilor postcomuniste ne prezintă un drum sinuos. În ultimii douăzeci de ani, România a experimentat trei formule politice diferite, plecând de la dominația evasi-absolută a



unui partid în anii 1990-1992, la un model multi-partidist cu partid dominant, până în anul 2000, apoi, un model multi-partidist fără un partid dominant.

La alegerile parlamentare din 20 mai 1990, cu o prezență la vot de 17.200.720 de persoane, s-au înregistrat următoarele rezultate: FSN – 66,31%, UDMR- 7,23%, PNL- 6,41%, PNTCD- 2,56% iar alte partide sub 2%⁷.

Deși marcă a unei subdezvoltări a culturii politice la nivelul electoratului, alegerile din 1996 au adus un așa zis “miracol” și lăsarea în urmă a partidului dominant de atunci, pentru a face loc opoziției. “Pe acest fundal (1996 n.a.), grație acestei alternanțe, scenariul evoluției autoritare este invalidat. Soliditatea social-democrată, întemeiată pe alianța dintre popularitatea șefului de stat și loialitatea de birocrat a premierului Nicolae Văcăroiu, este pe cale de a se fisura. Alegerile din 1996, relativ libere și corecte, introduc ruptura în raport cu tradiția postrevoluționară a monolitismului partinic și ideologic. Competiția capătă, în fine, un sens credibil.” (Stanomir, 2004)

Conform lui Carothers (2002), sistemul politic a pendulat între două așa numite ”boli” ale tranziției, specifice țărilor fără o tradiție democratică, pe de o parte, despre “sindromul pluralismului ineficient” și, pe de altă parte, despre “sindromul puterii dominante”. (Carothers, 2002, pp. 168-186 apud Daniel Sandru⁸).

Tabel 2. Alegerile parlamentare din 2000

Partid	% Camera Deputatilor	% Senat
PSDR	44.9	46.5
PRM	24.3	26.4
PNL	8.7	9.3
PD	9	9.3
UDMR	7.8	8.6
Minoritati	18*0.29	-

Sursa: Vlasceanu, Miroiu (2001). Democrația ca proces. Alegerile 2000, p. 81

Rațiunile care au stat la baza votului românilor, la alegerile din 2000, au fost criticate de analiștii în politică. Astfel, sociologii români afirmă că, după 1990, România s-a aflat într-un decalaj resimțit la nivelul așteptărilor românilor și cel al realității sociale și politice (Vlăsceanu, 2001, pp. 15- 16). Opțiunile și preferințele pentru ajungerea lui Corneliu Vadim Tudor în finala alegerilor prezidențiale și scorul PRM-ului prezintă o anumită ambiguitate în raport cu principiile și mecanismele democrației. Este clar că varianta aleasă era radicală, dar invocă o anumită ignoranță

⁷ Ricks, T. (1997). The widening gap between the military and society

⁸ Daniel Sandru, *Democrația românească în lungul drum al consolidării* în Sfera Politicii, disponibil pe <http://www.sferapoliticii.ro/sfera/115/art6-sandru.html>



din partea electoratului sau “a unor factori psihologici ce ar ține de un comportament nematurizat, nostalgic și orientat cultural către valori tradiționale cu rădăcini în istoria autoritarismului politic”. (Vlăsceanu, 2001, p. 12).

Alegerile prezidențiale din noiembrie 2004 au adus o nouă surpriză, prin câștigarea de către Traian Băsescu a 51, 23% din voturi, față de contracandidatul său de la acea vreme, Adrian Năstase cu 48.77%.

Tabel nr. 3 Rezultatele alegerilor generale din 2004

	TOTAL	PSD	DA	PRM	UDMR
Voturi exprimate militari	17508	6336	4595	2682	617
Procente % vot militari	100	35,58	25,80	15,35	3,52
Procente % vot național	100	36.64	31.21	12.93	6,2

Acestea sunt principalele date de referință pentru studiul care ne interesează, respectiv explicarea modului în care au votat militarii în termen în cadrul alegerilor generale din 2000 și 2004.

Pentru a descrie și explica opțiunile militarilor români pe axa stânga-dreapta este necesar să aducem în discuție studiile sociologilor și politologilor români despre relevanța acestei categorii teoretice.

Orientarea politică pe axa stânga – dreapta

Politologul Gabriel Bădescu consideră că: “Studiile empirice arată că majoritatea cetățenilor care trăiesc în societățile democratice sunt capabili să se plaseze pe ei înșiși dar și să localizeze partidele în funcție de dimensiunea stânga – dreapta și să voteze în funcție de aceasta plasare.” (Bădescu, Sum, 2005). Bădescu și Sum (2005) au realizat un studiu comparativ care se bazează pe descrierea axei stânga – dreapta în țările fost comuniste din Europa de Est (România, Cehia, Ungaria și Polonia). Studiul este împărțit în două module, primul modul are la bază studiul comparativ al sistemului electoral (1996 – 2001) și al doilea modul (2001- 2005) se bazează pe evaluarea diferențelor temporale dintre țări.

Totodată, această orientare pe axa stânga – dreapta reprezintă un punct cheie în explicarea procesului prin care cetățenii evaluează și aleg candidații și partidele.



Dar, înțelegerea conceptelor de “stânga” respectiv “dreapta” variază în funcție de contextul național, în general ele prevalează un anumit specific ideologic legat de clasele sociale sau distribuția resurselor în societate.

În final, orientarea stânga – dreapta servește ca un simplu și eficient mecanism al spațiului politic prin care cetățenii și partidele politice comunică între ele. (Knight 1985; Fuchs și Klingemann 1990; Hinich și Munger 1994 apud Sim, Bădescu, 2005).

Distingerea dintre stânga și dreapta, însă, nu are o însemnătate fixă pentru indivizi. Ea se poate referi la drepturile indivizilor, calitatea vieții, protecție socială etc., sau poate fi o schemă ideologică de interpretare a sistemului politic.

Pentru a explica și înțelege relevanța axei stânga – dreapta în România, Fundația Soros România (FSR), în cadrul Programului **Studii Electorale Românești (SER)**, a realizat un studiu care își propunea să descrie și să explice de ce românii aleg să voteze sau nu, care sunt motivațiile votului, ce anume influențează rezultatul alegerilor și cum afectează toate aceste lucruri democrația în România.

Rezultatele ne arată că românii întâmpină dificultăți atunci când trebuie să se situeze pe axa stânga – dreapta. Întrebările din studiu au fost: *“Cu privire la diverse lucruri legate de politică, omenii vorbesc despre <stânga> și <dreapta>. Care este poziția dvs.? Vă rog să indicați poziția dvs. folosind orice număr din intervalul 1-10. Pe această scală, unde 1 înseamnă <stânga> și 10 înseamnă <dreapta>, ce număr descrie cel mai bine poziția dvs.?”*

Rezultatele studiului arată că “41% dintre respondenți aleg variantele de răspuns “nu știu” (majoritatea) sau “nu răspund”.

Conform studiilor de specialitate realizate în anii anteriori, cel mult 29% dintre alegătorii români utilizează relativ conștient conceptele de stânga și dreapta politică (restul de 71% fie nu au auzit de acești termeni, fie, dacă au auzit, nu pot să-i definească nici măcar minimal). **59% dintre cetățenii români se poziționează pe axa stânga-dreapta** și aproape tot atâția poziționează pe aceeași axă principalele partide politice din România (totuși, partidele mici sunt poziționate de cel mult jumătate dintre alegători).

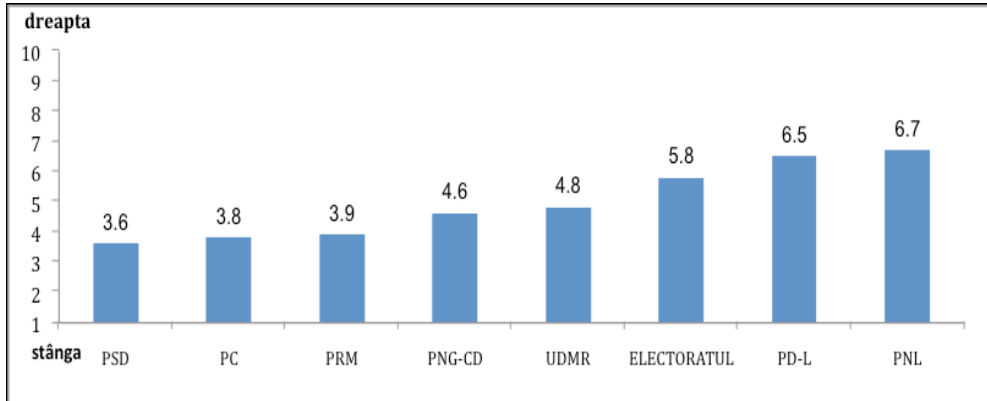
Dacă ne raportăm doar la alegătorii care au oferit un răspuns valid, observăm că poziționarea medie a partidelor se suprapune destul de bine cu ceea ce se știe despre ideologia acestora din media sau din declarațiile liderilor.” (Comșa, 2009)

Când ne referim la scala stânga – dreapta, se ia în calcul ordinea partidelor astfel: PSD, PC, PRM, PNG-CD, UDMR, PD-L ȘI PNL. “Dintre acestea, doar PD-L și PNL sunt situate, în medie, în zona dreptei ideologice, surprinzător, la mică distanță unul de celălalt.

Oarecum firesc, media electoratului se poziționează undeva aproape de mijloc, între partidele de dreapta și cele de stânga.”



Grafic 2. Autopoziționarea ideologică a populației și poziționarea principalelor partide pe axa stânga-dreapta



*

Datele reprezintă valori medii pe o scală de 10 puncte.

*** Mod de citire: Pe o scală de 10 puncte (1=stânga; 10=dreapta) alegătorii se poziționează în medie la valoarea 5,8 și poziționează PSD la 3,6.*

“Astfel, PNL și PD-L ocupă în mintea celor mai mulți dintre respondenți zona de dreapta sau centru-dreapta, PSD, PRM și PC zona de stânga sau centru-stânga, iar PNG-CD și UDMR zona de centru-stânga.

“Cu un grad de probabilitate ridicat, putem susține că, în perioada 1993-2009, în România, asistăm la un proces de polarizare ideologică.

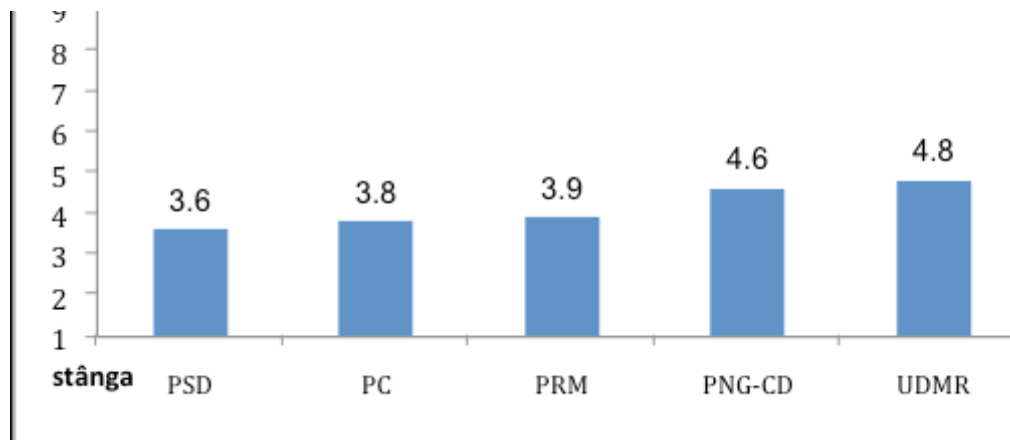
Existența acestei tendințe este susținută de constatarea faptului că, în condițiile în care ponderea celor care se autopoziționează variază în jurul a 55% din total populație, ponderea relativă a populației care se declară de <centru> scade în timp.

Procesul de polarizare ideologică este relativ lent până în 2006 (ponderea electoratului de centru scade de la 53% la 41%), dar ritmul crește după 2006 (ponderea electoratului de centru scade de la 41% la 32%).

Tendența de polarizare observată în România se regăsește și în alte țări foste comuniste, nu însă și în Europa de Vest”.



Grafic. 3. Dinamica autopозиționării ideologice în România: 1993-2009



* Datele reprezintă procente raportate la cei care s-au autopозиționat.

** Mod de citire: Din totalul alegătorilor care se autopозиționează pe axa stânga-dreapta (relativ constant în timp, 50-60%), în 1993 se considerau de stânga 4%, iar în 2009 mult mai mulți (17%).

*** Sursa datelor: BOP-FSD 2006; EVS&WVS 1993, 1997, 1999 și 2005, SER PE 2009

Tabel 3. Semnificația diferențelor dintre cadeți și studenții civili privind orientarea netă de dreapta sau de stânga

Pe acest fond, ponderile electoratelor care se declară de stânga, respectiv de dreapta, tind să crească semnificativ. Astfel, dacă ponderea populației de <stânga> era în 1993 de 19%, în 2009 ajunge la 29% (în fapt crește ponderea populației de stânga și nu cea de centru-stânga). Î

n aceeași perioadă, ponderea populației de <dreapta> crește de asemenea de la 29% la 39% (în fapt crește ponderea populației de dreapta și nu cea de centru-dreapta).” (Comșa, 2009).

Din studiul Fundației Soros rezultă că, în anii care ne interesează, respectiv 1999, relevant pentru alegerile generale din 2000 și 2005, relevant pentru alegerile din 2004, există o puternică polarizare și o grupare a opțiunilor către centru (49% respectiv 43%).

În acel context, pentru a face presupuziții asupra votului militarilor am prelucrat singura bază de date care a investigat opțiunea politică a cadeților față de



cea a studenților civili, respectiv studiul ERGOMAS⁹.

Țara	Orientarea neta de dreapta*	
	cadeti	civili
Bulgaria	-4	5
Franța	14	13
Germania	2	4
Italia	13	-2
Olanda	10	3
Polonia	-6	4
Romania	-11	3
Slovenia	5	-6
Africa de Sud	-2	-8
Spania	18	-8
Suedia	12	7
Elveția	18	-8
Turcia	0	-12

Pentru calculul orientării nete de dreapta am adoptat indicele opiniei dominante al lui Hofsatter $IOD=(p+- p-) (100-p0)/100^{10}$

Din studiul orientării nete se poate face observația că țările cu orientare netă de stânga sunt țările postcomuniste (Bulgaria, Romania și Polonia), relativ sărace. Cazul Sloveniei, fost țară comunistă dar care a reușit să depășească PIB/capita ale unor vechi țări din UE poate confirma ipoteza corelației dintre nivelul de sărăcie și background comunist și orientarea de stânga a militarilor. Cazul Africii de sud poate explica polarizarea mare stânga-dreapta.

⁹ Caforio, G. (ed), 2007, Cultural Differences between the Military and Parent Society in Democratic Countries, Elsevier Publishing House.

¹⁰ Multumim profesorului Dumitru Sandu pentru aceasta sugestie.



III. CUM VOTEAZĂ MILITARIII ROMÂNI?

Pornind de la aceste presupoziii, proiectul de față propune o cercetare exploratorie care urmărește investigarea opțiunilor politice ale militarilor români la alegerile generale din 2000 și 2004. Opțiunea pentru studiul și explicarea acestor alegeri este legată de disponibilitatea datelor pentru acest studiu exploratoriu, datorită faptului că, până în 2004 au fost organizate circumscripții speciale și secții de votare pentru militarii în termen. După suspendarea serviciului militar obligatoriu (2007), militarii au votat în secții și circumscripții civile. Așadar, populația studiată este reprezentată de militarii în termen care au votat în circumscripții speciale la alegerile generale din anii 2000 și 2004.

Ipooteza acestui studiu afirmă că **militarii români sunt predispuși să voteze partidele de stânga** iar ipoteza de nul afirmă că militarii votează cu precădere partidele de dreapta.

Conform datelor Autorității Electorale Permanente și ale Institutului Național de Statistică, la alegerile din 2000, au votat pe listele electorale 36318 militari, dintr-un total de 51344 incorporabili, iar la alegerile din 2004 au votat 17508 de militari, dintr-un total de 21776 militari incorporabili¹¹.

III.1. Analiza opțiunilor politice ale militarilor în termen la alegerile generale din anul 2000

După cum rezultă din Graficul 4, din totalul celor 36.318 votanți militari 26,67% au votat pentru PDSR (mai puțin cu 10% decât votul la nivel național), 20,08% au votat PRM (aproximativ același vot precum cel național), 4,88% au votat PNL (cu 2 procente mai puțin decât votul la nivel național), 6,31% au votat PD (față de 7,03 național) iar 2,31% au votat UDMR (față de 6,80%). La o primă analiză, se poate observa o diferență foarte mare în votul pentru PDSR și pentru UDMR. Dacă votul pentru UDMR se poate explica prin faptul că militarii incorporabili de etnie maghiară probabil că erau subreprezențați lipsa de susținere pentru PDSR, perceput ca partidul reprezentativ al stângii infirmă ipoteza că militarii în termen ar vota stânga. Cu toate că votul pentru PDSR este mai mic decât la nivel național, se poate deduce simplu că este totuși partidul votat pe primul loc de către militarii în termen, iar, alături de PRM, cumulează aproape jumătate din voturile militarilor.

Din perspectiva studiilor de autopozitionare se poate observa că, dacă electoratul se autopozitionează în medie la 5,8 pe o scala de la 1 la 10, partidele percepute (ulterior) ca partide de dreapta, respectiv PD și PNL au un scor cumulat era de circa 11,19%, iar celelalte partide de la stânga au obținut majoritatea. Dar

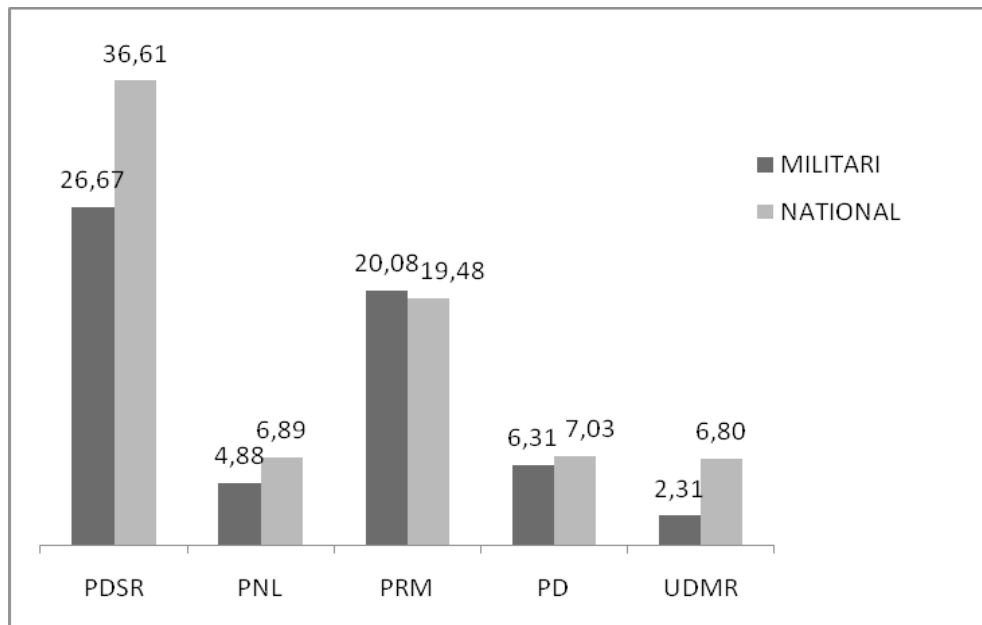
¹¹ Vezi Institutul Național de Statistică - http://www.insse.ro/cms/rw/resource/stat_electorale.pdf?view=true si Autoritatea Electorală Permanentă - <http://www.roaep.ro/ro/getdocument.php?id=503> si <http://www.roaep.ro/ro/getdocument.php?id=252>



acest lucru nu este relevant, studiul din 1999 de autopозиționare releva că 49% dintre respondenți se consideră de centru.

Explicația e ceea ce profesorul Lazar Vlăsceanu a numit “sindromul CVT” și a votului surprinzător obținut de PRM, aceea că voturile adunate în 2000 nu sunt atât exprimări ale unor convingeri politice cât forme de protest sau strigăte ale frustrărilor inegalitate generate de sărăcie și marginalizare economică (Vlăsceanu, p. 50).

Grafic 4. Diferența opțiunilor politice dintre civili și militari (rezultate 2000)



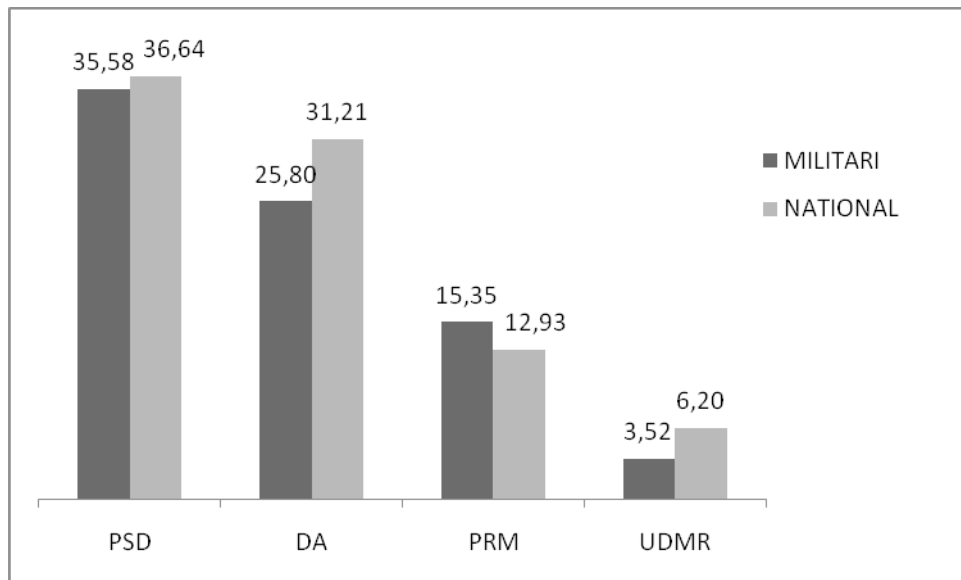
III.2 Analiza opțiunilor politice ale militarilor în termen la alegerile generale din anul 2004

După cum rezultă din Graficul nr. 5, la alegerile generale din 2004 votul militarilor se încadrează în trendul național dar cu câteva diferențe. Astfel, votul pentru Alianța DA care a format guvernul este mai mic cu 5,41% față de votul național, în timp ce votul pentru PRM este cu aproape 3% mai mare decât votul național, iar votul pentru UDMR este cu 3% mai mic. Cu toate acestea, la nivel de cifre absolute se poate constata că militarii au votat preponderent PSD (35,58%) iar cumularea rezultatelor cu PRM prezintă un electorat militar de peste 50%.

Conform capitoului anterior, la alegerile din 2004, prin partide de stânga înțelegem PSD, PD, PRM, PNG și UDMR conform autopозиționării (vezi Graficul 2), iar prin partide de dreapta înțelegem PDL și PNL.



Grafic 5. Diferența opțiunilor politice dintre civili și militari (rezultate 2004)



Profesorul Dumitru Sandu a analizat în cadrul barometrului de opinie publică din 2004, ajungând la concluzia că intențiile de vot se poziționează între fidelitatea politică și cultura comunitară. Concluziile raportului arătau că “fidelitatea politică majoră este cea în raport cu liderii definitorii pentru partidele sau formațiunile politice de referință, dar și propriile opțiuni politice la momente anterioare (în ce lider crede, cu cine a mai votat anterior, mai ales la ultimele <locale>)”.

“Singurul segment electoral pentru care fidelitățile politice contează la modul negativ sunt indecisiile. Aceștia sunt majoritar tineri care resping liderii acreditați. Ponderea lor în momentul sondajului Gallup era cuprinsă între 32% (în condițiile prezentării listelor de partide, cu întrebare închisă) și 41% (pentru întrebare deschisă, fără variante de răspuns prestabilite).” (D. Sandu, 2004¹²)

CONCLUZII

Scopul acestui studiu a fost acela de a testa ipoteza că, într-o democrație, militarii sunt conservatori și votează partidele de dreapta. În urma studiilor exploratorii, a reieșit faptul că țările post-comuniste, cu democrații în curs de consolidare dar și cu o socializare a militarilor pe baza învățământului politico-ideologic de tip marxist-leninist au tendința de a vota mai degrabă stânga. Studiul comparativ privind studenții civili vs. cadeții verifică această ipoteză exploratorie, cadeții din România, Bulgaria

¹² Dumitru Sandu, (2004). BOP toamna 2004 “Votul între fidelitate politica și cultura comunitara”



și Polonia fiind preponderent votanți ai stângii, spre deosebire de cadeții altor 9 țări, cu democrații consolidate. Presupoziția, însă, necesită dezvoltare și explicare.

Studiul votului la alegerile generale din anii 2000 și 2004 a confirmat ipoteza votului pentru stânga, incluzând aici atât PDSR (PSD ulterior) cât și pentru PRM. Însă asocierea acestora introduce și altă variabilă explicativă, aceea a votului datorat sărăciei, frustrărilor tranziției și nemulțumirilor, coroborate și cu un sentiment naționalist derivat din educație patriotică.

În sprijinul acestor ipoteze, este și compoziția populației votante, este vorba de o cohortă tânără de militari în termen cu vârste fragede, preponderent între 18 și 22 ani și care în anul în care își satisfăceau stagiul militar nu au fost socializați pe baza unor valori conservatoare. Ar fi interesant de studiat și alte caracteristici demografice ale populației studiate, pentru că este posibil ca mulți dintre colegii aceleiași cohorte să nu fie incorporabili, având diverse strategii de evaziune a serviciului militar obligatoriu.

În final, se poate trage concluzia că, la alegerile generale din anii 2000 și 2004, militarii în termen au votat mai degrabă stânga. Ar fi utilă însă realizarea unui studiu comprehensiv, de genul celui realizat de Peter Feaver și Richard Kohn în SUA, care să cuprindă și studiul opțiunilor politice ale subofițerilor și ofițerilor.

BIBLIOGRAFIE

1. Bădescu, G., Sum, P. (2005). *The Importance of Left-Right Orientations in the New Democracies*, disponibil: <http://www.cses.org/plancom/2005Taipei/Badescu&Sum.pdf>
2. Caforio, G. (ed), 2007, *Cultural Differences between the Military and Parent Society in Democratic Countries*, Elsevier Publishing House.
3. Comșa, M.; Voicu, B.; Tufis, C., (2009). *Newsletter - Studii electorale*. Nr. 3, disponibil http://soros.ro/ro/fisier_acord_publicatii.php?publicatie=96.
4. Sandru, D., *Democratia românească în lungul drum al consolidării*, în *Sfera Politicii*, disponibil: <http://www.sferapoliticii.ro/sfera/115/art6-sandru.html>.
5. Feaver P., Kohn, R. (2001), *Soldiers and Civilians*, MIT Press.
6. Haltiner.K.W.; Weinbull, A. (2007), *Value orientations and political attitudes among future military and civilian elites* în Caforio, G. (ed), *Cultural Differences between the Military and Parent Society in Democratic Countries*, Elsevier Science.
7. Ricks, T. (1997), *The widening gap between the military and society*, în *The Atlantic Monthly*, July; Volume 280, No. 1; pp 66-78.
8. Sava, I.N.; Tibil, Gh.; Zulean, M., (1998). *Armata și societatea*, Ed- Info Team.



9. Stanomir, I. (2004), *1996 Noiembrie: zece ani dupa*, in *Revista 22*, disponibil pe <http://www.revista22.ro/1996-noiembriezece-ani-dupa-3248.html>.
10. Sandu, D. (2004), *Votul intre fidelitate politica si cultura comunitară*, disponibil : www.fsd.ro.
11. Vlăsceanu, L.; Miroiu, A. (2001), *Democrația ca proces. Alegerile 2000*, Editura Trei: București.
12. Zulean, M. (2008), *Militarul și societatea*. Ed. Militară, București.